

# TS MARKET MONITOR

19 nov 2009

## Manuel

### TABLE DES MATIÈRES

<b>Introduction</b> .....	<b>1</b>
<b>1. TransStock: Positionner une limite ou une alarme pour un titre</b> .....	<b>1</b>
<b>2. TransFolio : le cours actualisé à 15mn</b> .....	<b>3</b>
<b>3. Le Market Monitor: Généralités</b> .....	<b>4</b>
a. Ouvrir et fermer (activer et désactiver) .....	4
b. Structure du MM en 2 parties .....	5
<b>4. La partie supérieure du Market Monitor: le MM des cours</b> .....	<b>6</b>
a. Le tableau.....	6
b. La fenêtre des paramètres.....	7
b 1 La sous fenêtre "Général" .....	8
b 2 La sous fenêtre "Liste des titres à suivre" .....	8
Ajouter des titres.....	9
Grouper des titres .....	9
b 3 La sous fenêtre "Paramètres Moniteur des prix".....	11
b 4 La sous fenêtre "Paramètres Moniteur des Informations".....	13.
<b>5. La partie inférieure du Market Monitor : le MM des Informations</b> .....	<b>13</b>
a. Utilisation du moniteur des informations/nouvelles.....	13
b. Paramètres du Moniteur des informations/nouvelles.....	14
c. Fonctions de la Barre d'état.....	15

## Introduction : Qu'est ce que le Market Monitor?

Le market monitor est un **outil, sous forme de tableau**, qui permet à un utilisateur de suivre, en temps réel décalé de 15 mn, une liste de valeurs qu'il a lui même définie. Pour chaque valeur les données principales des cours (haut, bas ouverture, dernier cours, ...) sont affichées, avec, ce qui est très important, le rappel des alarmes ou seuils que l'utilisateur a introduits et de leur positionnement par rapport au cours. On peut, pour avoir des listes plus courtes, regrouper les valeurs par thèmes. Rappelons que les données affichées correspondent au temps réel décalé de 15 mn.

Avant de détailler les fonctionnalités du Market Monitor, nous allons voir comment, dans TransStock, mettre des alarmes ou définir des seuils.

### 1. TransStock: Positionner une limite ou un seuil d'alarme

On peut, pour un titre donné, introduire trois sortes de limites dans TS:

- Une limite haute (ne pas acheter au-dessus de ...)
- Une limite basse (stoploss)
- Une limite trailing; limite basse en x % en-dessous du dernier cours le plus haut.

Pour placer une limite sur une action donnée, on affiche à l'écran un graphique de cette action, puis on clique, en bas à droite de l'écran, dans la barre d'état sur **aH** ou **aL** (figure 1)



Figure 1: Un clic sur **aH** ou **aL** affiche la fenêtre 'Alarmsettings' dans laquelle on indiquera les valeurs des limites **aH** et **aL**. Ceci active le Market Monitor qui affiche le dernier cours intraday (avec 15 minutes de retard) dans la case 'Last'.

Une fenêtre '**Alarmsettings**' apparaît (figure 2)



Figure 2: On introduit les limites dans cette fenêtre

Dans '**High**' on introduit une limite supérieure, dans '**Low**' une limite inférieure. Puis on clique sur "**Enregistrer**".

Au lieu d'une limite inférieure numérique, on peut introduire un pourcentage correspondant à un '**Trailing stop**'. Si l'on est en phase haussière et que le cours le plus haut augmente, alors la valeur du Stop Loss suit et s'ajuste à la hausse. Lorsque le cours redescend et passe en-dessous du cours de fermeture le plus élevé diminué du pourcentage choisi, un signal d'alarme apparaît.

Quand on utilise un trailing stop, on peut en même temps fixer une période de validité (figure 3).

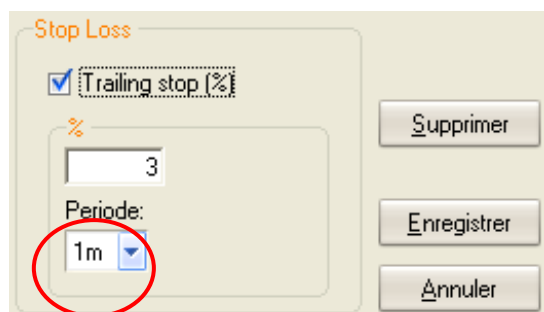


Figure 3: Lorsqu'on introduit un trailing stop la case inférieure où l'on écrit les données change, pour permettre l'introduction d'une période

Comme indiqué plus haut, l'introduction de limites active immédiatement le Market Monitor (sous-programme qui génère des données (intraday) actualisées- avec 15 minutes de retard); le cours actualisé apparaît alors sur la barre d'état dans la case '**Last**', à droite en bas de l'écran (figure 1).

En positionnant la souris sur '**Last**' apparaît une indication (un tooltip) la date et l'heure **du dernier changement TBC**.

Notez qu'un clic sur 'Last' place la bougie du dernier cours actualisé dans le graphique historique, même si le Market Monitor n'est pas activé.

Les données actualisées seront disponibles également dans TransFolio.

## 2. TransFolio: le cours actualisé à 15mn

L'utilisateur de TransFolio (TF) reçoit gratuitement les données intraday avec 15 minutes de retard, concernant les titres pour lesquels un seuil d'alarme a été introduit dans TS. Vous pouvez les visualiser dans les colonnes des systèmes de rapports '**Épargner et investir**' et '**Ordres Globaux**'.

Quelques-uns de ces tableaux incluent déjà la colonne standard act.Cours (*cours actuel*). D'autres données intraday peuvent être introduites au moyen de la fenêtre '**Sélection de colonnes**'. Les titres de colonnes qui commencent par 'act.', tels que 'bieden' (*faire une offre*), 'laten' (*laisser*), 'high'(haut), 'low'(bas), 'Volume', 'wijziging'(changement), sont toutes des colonnes avec des données intraday. Il suffit de cliquer avec le bouton gauche de la souris un titre de colonne de la fenêtre et de le glisser vers le tableau pour que cette colonne apparaisse dans le tableau.

Dans cette (ces) colonne(s) ne figureront que les données des titres pour lesquels un seuil d'alarme a été introduit dans TS.

### 3. Le MARKET MONITOR : Généralités

#### a. Ouvrir et fermer (activer et désactiver)

Les données intraday qui s'affichent dans TS et TF proviennent d'un sous-programme distinct : le TS MARKET MONITOR. Le tableau correspondant est affiché à l'écran en cliquant sur 'Dossier/TS Market Monitor' de l'écran TS (figure 4).

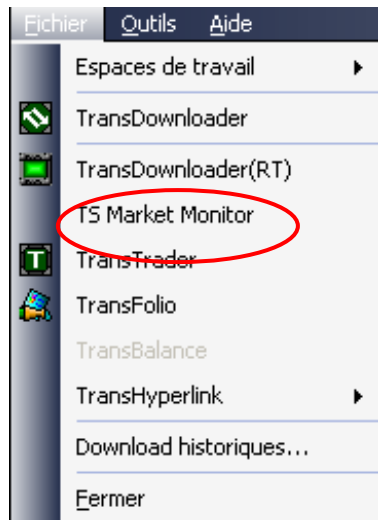


Figure 4: Cliquer pour afficher le TS Market Monitor de l'écran TransStock.

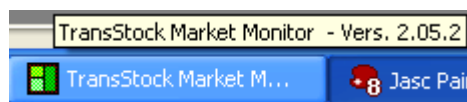


Figure 5: La barre de titre du Market Monitor (avec astérisque) et l'icône dans la barre d'état, avec tooltip (conseil d'outil).

Les données sont régulièrement rafraîchies; pendant que les données sont rafraîchies, un astérisque apparaît dans la barre de titre (figure 5) et à ce moment-là le moniteur est figé.

## b. Structure du MM en 2 parties

Le Market Monitor comprend deux parties (figure 6)

- La partie supérieure -le moniteur des cours- affiche des données concernant les cours
- La partie inférieure – le moniteur des informations- affiche des données concernant des informations/ des nouvelles (News) Par la suite nous emploierons indifféremment les termes "informations" ou "nouvelles".

T	T	Description	DernierC	Date	Heure	Variation	%Variation	Offre	Demande	Ouverture	Haut	Bas	Volume	aHaut	aBas	aTrailing	HautCl	LowLimit
1		Belgium Bel20	4471.6500	3/30/2007	18:05	97.5000	2.24	0.00	0.00	4370.68	4499.25	4468.04	0	4500.00	10.00	-1.06	4518.03	4067.13
2		France Cac 40	5634.1800	3/30/2007	18:10	130.6900	2.38	0.00	0.00	5499.05	5674.26	5609.02	0	5650.00	10.00	-2.28	5762.54	5186.29
3		Netherlands Aex	510.5000	3/30/2007	18:07	12.2100	2.45	0.00	0.00	497.94	514.46	497.93	0	500.00	10.00	-0.65	513.84	462.46
4		Abn Amro Holding	32.2200	3/30/2007	17:38	1.2200	3.94	32.22	32.25	31.00	32.49	30.92	14.706.805	25.50	10.00	-0.87	32.50	29.25
5		Aviation Lalecoere	22.6500	3/30/2007	17:35	0.1500	0.67	22.60	22.65	22.20	23.00	22.10	27.016	25.50	10.00	0.79	22.47	20.22
6		Cie Bois Sauvage	330.0000	3/30/2007	17:35	0.2000	0.06	330.00	331.00	330.15	334.00	330.00	1.773	330.00	10.00	-5.35	347.65	312.89
7		Cokuyt	171.3100	3/30/2007	17:35	0.9800	0.57	171.27	171.32	172.73	172.73	171.01	62.396	165.00	10.00	-1.94	174.63	157.17
8		Cumenio	22.0500	3/30/2007	17:35	0.4300	1.99	22.04	22.07	22.19	22.33	21.77	102.855	19.00	10.00	-4.26	22.99	20.69
9		Depla Bank Plc	13.4000	3/30/2007	18:51	0.3200	2.45	13.38	13.43	13.23	13.47	12.83	338.942	14.50	10.00	0.97	13.27	11.94
10		Financiere De Tubize	46.9000	3/30/2007	17:35	2.2500	4.58	46.86	46.90	49.31	50.20	49.31	14.002	55.00	10.00	-11.94	52.50	47.25
11		Global Graph demat	9.4000	3/30/2007	16:55	0.0600	0.63	9.30	9.35	9.49	9.50	9.45	7.067	11.00	10.00	-1.49	9.54	8.59
12		Innogenetics demat	8.0000	3/30/2007	17:35	0.4000	5.26	8.00	8.01	7.76	7.95	7.90	62.374	9.00	8.60			8.60
13		Leasinvest (itali)	82.8000	3/30/2007	17:35	1.1500	1.37	0.00	0.00	0.00	0.00	0.00	N/A	80.00	10.00	-2.03	84.48	76.03
14		Mediobanca	16.7000	3/30/2007	8:24	0.1690	1.02	16.66	16.72	16.64	16.70	16.64	4.676	19.00	10.00	-5.89	17.68	15.92
15		Nationalbank	3717.9900	3/30/2007	17:13	57.9900	1.86	3710.00	3716.99	3718.50	3790.00	3680.22	219	3650.00	10.00	-2.93	3827.00	3444.30
16		Nalportef	47.5400	3/30/2007	17:35	1.1700	2.52	47.29	47.54	46.56	47.59	46.21	20.260	50.00	10.00	0.08	47.50	42.75
17		Option demat	13.6700	3/30/2007	17:35	0.0200	0.15	13.66	13.75	13.82	13.79	13.74	337.440	12.50	10.00	-0.22	13.70	12.33
18		Sanofi-aventis	65.1000	3/30/2007	17:38	0.6500	1.02	65.09	65.10	64.21	65.79	64.07	4.933.485	70.50	10.00	-0.37	65.34	59.81
19		Solnia	84.0000	3/30/2007	17:35	0.2400	0.29	84.00	84.61	83.16	85.36	83.16	13.447	85.00	10.00	-2.14	86.80	77.22
20		Stalpas	115.0400	3/30/2007	17:35	3.9600	3.56	114.99	115.05	110.99	112.18	110.50	237.434	120.00	10.00	0.63	114.31	102.88
21		Telenet Group Holding	24.1400	3/30/2007	17:35	0.2900	1.64	24.13	24.14	23.75	24.25	23.61	69.542	22.00	10.00	1.24	23.84	21.46
22		Traxxparlo	36.3200	3/30/2007	17:35	0.6400	1.79	36.28	36.45	35.82	36.45	35.69	48.078	33.00	10.00	0.41	36.17	32.55
23		Unipol Priv	2.7350	3/30/2007	17:33	0.1500	5.80	2.74	2.75	2.61	2.75	2.59	3.428.242	2.45	10.00	1.10	2.71	2.43
24		W&A De Pauw	54.0000	3/30/2007	17:35	0.6000	1.10	0.00	0.00	0.00	0.00	0.00	N/A	50.00	10.00	0.00	54.00	48.60
25		Zandb	3.7000	3/30/2007	16:25	0.2500	7.29	3.68	3.70	3.45	3.52	3.45	15.670	0.00	10.00	-0.54	3.72	3.35

Figure 6: Le Market Monitor comprend deux parties: le moniteur des cours (en haut) et le moniteur des informations/ des nouvelles (en bas)

On peut modifier la taille respective des deux compartiments en utilisant le bouton gauche de la souris.

### 3. La partie inférieure du MM : le Market Monitor des cours

Le *Market Monitor de données des cours* indique, par titre (action), des données intraday des cours (figure 7).

	T	T	T	Description	DernierC	Date	Heure	Variation	%Variation	Offre
1				_belgium Bel-20	4471,6500	3/30/2007	18:05	97,9000	2,24	0,0
2				_france Cac 40	5634,1600	3/30/2007	18:10	130,8900	2,38	0,0

Demande	Ouverture	Haut	Bas	Volume	aHaut	aBas	aTrailing	HautCl	LowLimit
0,00	4370,68	4499,25	4468,04	0	4500,00	10,00	-1,06	4519,03	4067,13
0,00	5499,05	5674,26	5609,02	0	5650,00	10,00	-2,28	5762,54	5186,29

Figure 7: Tableau du Market Monitor (présenté ici sur 2 lignes)

#### a. Utilisation du tableau

Le *market monitor des cours* donne :

- sur les 11 premières colonnes de chiffres( de "dernier C" à "volume"), les principales données intraday ,
- sur les 5 dernières colonnes de chiffres (de "aHaut" à "LowLimit"), les valeurs limites introduites dans TS (ceci ne concerne donc que les actions pour lesquelles une limite a été fixée et introduite dans TransStock).

Ces 5 colonnes indiquent

- Les 2 premières: la valeur des seuils qui a été fixée dans TransStock,
- La 3<sup>ème</sup>: la valeur numérique du trailing stop
- La 4<sup>ème</sup>: le 'last highest close' (dernier plus haut en clôture) sur lequel le trailing stop est calculé
- La 5<sup>ème</sup>: la valeur numérique de la limite inférieure (vast of trailing)

Le tableau est systématiquement rafraîchi suivant un horaire programmable.

Les 3 premières petites colonnes (avec en-tête "T") indiquent l'évolution de la tendance pendant les 3 dernières minutes.

La largeur des colonnes peut être modifiée (bouton gauche de la souris sur la ligne de séparation de deux titres de colonnes).

## b. La fenêtre des paramètres

Un clic droit sur le nom d'un titre affiche un menu au moyen duquel on peut:

- **Imprimer** tout le tableau
- Changer les **paramètres**

Les modifications des paramètres sont automatiquement enregistrées lors de la fermeture

Un clic sur 'Paramètres' affiche la fenêtre '**Paramètres TransStock Market Monitor**' (figure 8). On ne peut pas ouvrir cette fenêtre pendant la mise à jour des données (un astérisque est visible alors dans la barre de titre: figure 5).

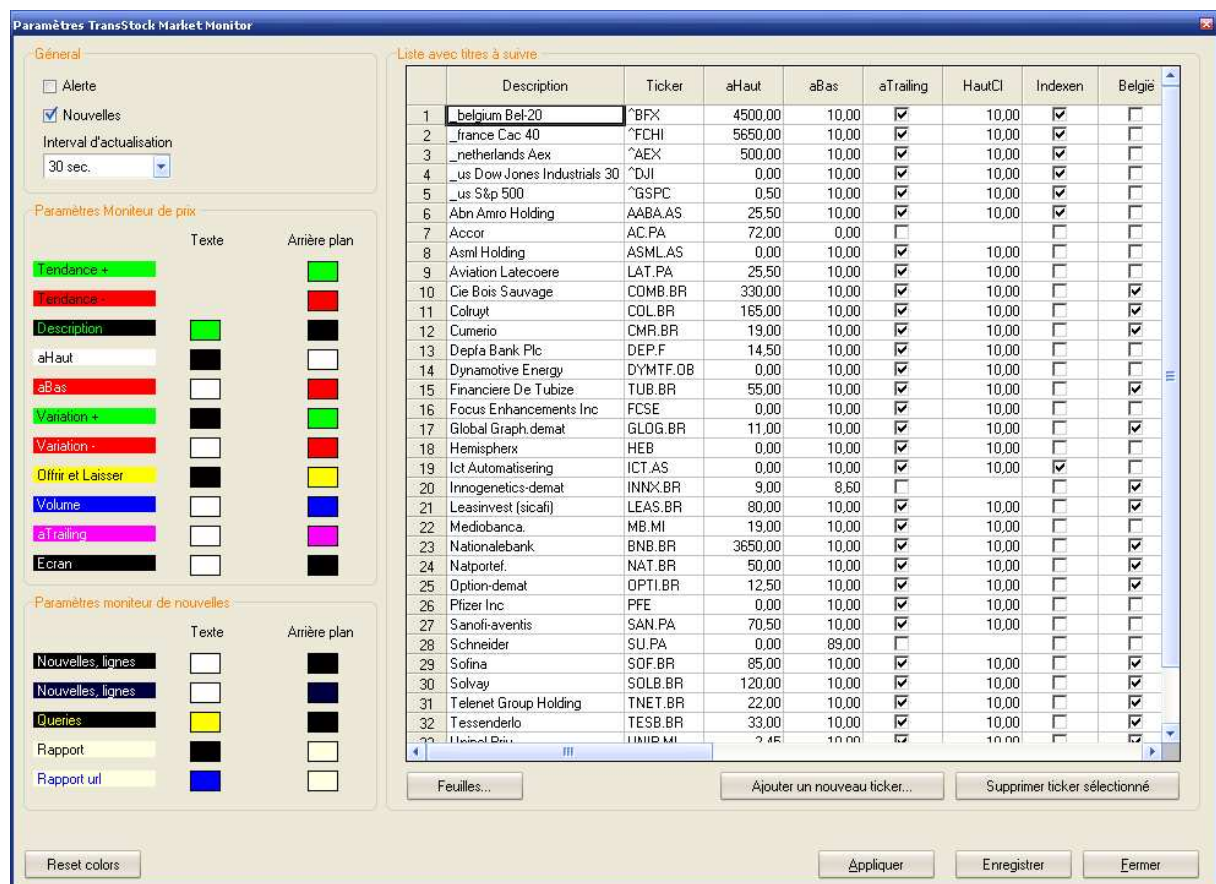


Figure 8: Cette fenêtre permet de programmer les configurations de Market Monitor

La fenêtre '**Paramètres TransStock Market Monitor**' comprend quatre sous-fenêtres:

- b 1 :Général
- b 2 :Liste des valeurs à suivre, avec deux boutons de commande en bas
- b 3 :Paramètres Moniteur de Prix
- b 4 :Paramètres Moniteur de nouvelles (News, Informations)

La partie inférieure de cette fenêtre comprend 3 boutons: **<Appliquer>**, **<Enregistrer>**, **<Fermer>**, on choisira l'un d'eux en final.

## b 1 : La sous-fenêtre 'Général'

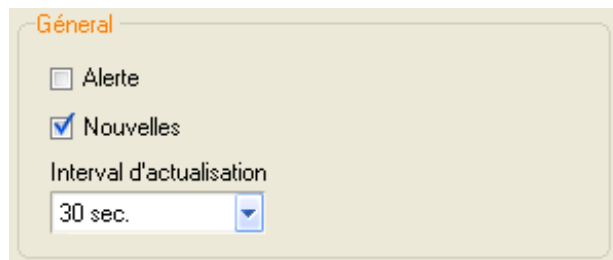
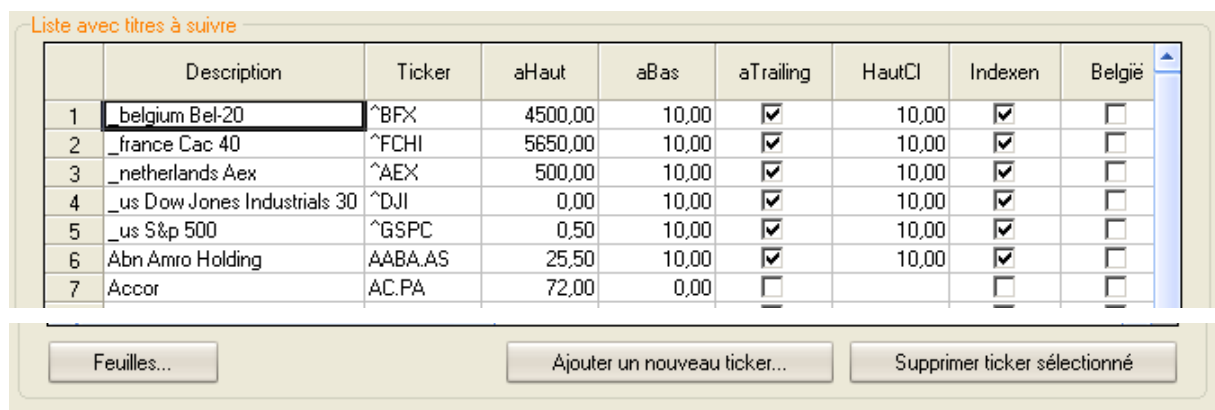


Figure 9 'sous- fenêtre 'Général'.

Cette sous-fenêtre (figure 9) permet de ::

- incorporer un signal d'alarme (en anglais): 'Attention, an alert target has been reached' (Attention, un seuil d' alarme est atteint). Ce signal est répété chaque fois que le tableau est rafraîchi et que le cours dépasse un des seuils.
- Cacher ou afficher la partie 'Moniteur d'informations/de nouvelles',
- Changer l'intervalle pour rafraîchir le tableau. Ceci concerne uniquement la fréquence de rafraîchissement du moniteur des cours (pas du moniteur des informations: ce dernier est renouvelé chaque 10 minutes, lorsqu'il est activé).

## b 2 : La sous-fenêtre 'Liste avec titres à suivre'



	Description	Ticker	aHaut	aBas	aTrailing	HautCl	Indexen	België
1	belgium Bel-20	^BFX	4500,00	10,00	<input checked="" type="checkbox"/>	10,00	<input checked="" type="checkbox"/>	<input type="checkbox"/>
2	_france Cac 40	^FCHI	5650,00	10,00	<input checked="" type="checkbox"/>	10,00	<input checked="" type="checkbox"/>	<input type="checkbox"/>
3	_netherlands Aex	^AEX	500,00	10,00	<input checked="" type="checkbox"/>	10,00	<input checked="" type="checkbox"/>	<input type="checkbox"/>
4	_us Dow Jones Industrials 30	^DJI	0,00	10,00	<input checked="" type="checkbox"/>	10,00	<input checked="" type="checkbox"/>	<input type="checkbox"/>
5	_us S&p 500	^GSPC	0,50	10,00	<input checked="" type="checkbox"/>	10,00	<input checked="" type="checkbox"/>	<input type="checkbox"/>
6	Abn Amro Holding	AABA.AS	25,50	10,00	<input checked="" type="checkbox"/>	10,00	<input checked="" type="checkbox"/>	<input type="checkbox"/>
7	Accor	AC.PA	72,00	0,00	<input type="checkbox"/>		<input type="checkbox"/>	<input type="checkbox"/>

Figure 10: la sous- fenêtre 'Valeurs à suivre' (divisée en partie supérieure et partie inférieure)

Dans cette partie (figure 10) se trouvent les titres pour lesquels un seuil d'alarme a été introduit dans TransStock, et les valeurs de ces limites. Les trailing stops sont affichés automatiquement dans la colonne 'aTrailing'. A droite de la colonne 'aTrailing' il y a des colonnes, créé par l'utilisateur, qui servent à regrouper les titres suivant ses propres critères (par exemple : géographiques).

### **a) Ajouter ou Supprimer des titres**

Les onglets en bas de cette fenêtre, '**<Ajouter un nouveau ticker > <Supprimer ticker sélectionné>**' (ticker = titre) permettent d'ajouter un titre à la liste, ou de l'en supprimer.

Le bouton '*Ajouter un nouveau titre*' ouvre la fenêtre '**Recherche d'entreprises**'; il permet de chercher un titre et le glisser dans le tableau. Attention les limites pour un titre introduit de cette façon sont toujours marquées zéro. Pour introduire une valeur limite : cliquer dans la cellule et inscrire le chiffre

Il faut enregistrer cette nouvelle limite.

### **b) Grouper les titres / le bouton "Feuille"**

Il peut être intéressant de grouper les titres que l'on veut suivre selon des critères personnalisés. Supposons, par exemple, que l'on veuille :

- répartir les titres de notre liste par pays , en 6 pays ou régions : Belgique, Pays Bas, France, Allemagne, Italie, USA, Europe (mais on pourrait choisir de les regrouper par secteurs d'activité, par monnaies, etc....)
- regrouper les indices de ces pays
- se réserver la possibilité de tout avoir en même temps.

En cliquant sur le **bouton "Feuilles"** , on fait apparaître la fenêtre de la "figure 11". Elle va nous servir à créer (= **Ajouter**) les 8 **Feuilles** que l'on veut( 1 feuille 'indices', 6 feuilles 'pays', 1 feuille 'tout'. Un clic sur "ajouter" permet de donner un nom à chaque nouvelle feuille; les autres boutons de la figure 11, permettent de "**Supprimer**" une feuille, de la "**Renommer**" ou de changer l'ordre (boutons "**Monter**" "**Descendre**".

On peut également grouper les titres suivant des critères personnalisés, par exemple par pays, ou par secteur, ou par monnaie etc. Les titres correspondant à un même critère font partie d'une même feuille. Les critères sont affichés dans des colonnes avec des cases à cocher (figure 10). Pour ce faire on fait un clic sur le bouton '**Feuilles**', en bas à gauche dans la fenêtre partielle. Une petite fenêtre apparaît au moyen de laquelle on peut ajouter une nouvelle feuille (critère) (figure 11). La même fenêtre on peut aussi éliminer des casiers, les changer de nom ou changer leur ordre.

La création de ces feuilles a 2 autres effets:

- le nom de chacune des feuilles est repris en onglet en bas de la partie "actions" du Market Monitor. Un clic sur l'un des onglets affiche la liste des actions correspondant à cet onglet.(figure 13)
- Dans la sous-fenêtre "liste" de la fenêtre "paramètres" (figure 10), il y a création d'autant de colonnes qu'il y a de feuilles (8 dans notre exemple), chacune portant le nom d'une feuille. Il convient alors, pour chaque titre, de cocher les cases des feuilles aux quelles on veut rattacher ce titre. Un même titre peut être coché dans

plusieurs colonnes 'ex : l'indice CAC 40 peut faire partie de la feuille "indices" et de la feuille "France". Si, comme dans l'exemple, on a prévu une feuille 'Tout' (ce que nous conseillons), toutes les cases de la colonne doivent être cochées. Ceci peut se faire simplement en cliquant sur l'en-tête de la colonne.



Figure 11: Un clic sur 'Ajouter' ouvre la fenêtre de la figure 11, au moyen de laquelle on peut ajouter une feuille.



Figure 12: Dans cette fenêtre on inscrit le nom d'une nouvelle feuille.

Un clic sur OK dans la fenêtre de la [figure 12](#) ajoute le nouveau critère dans la fenêtre de la [figure 11](#) et un clic sur OK dans la [figure 11](#) fait apparaître ce critère en bas de la '**Liste des valeurs à suivre**' ([figure 10](#)), sous la forme de colonnes qui portent le même nom. L'utilisateur peut alors cocher dans chaque colonne les cases près des titres qui correspondent, selon lui, à ce critère. On peut même cocher le même titre dans plusieurs colonnes. Dans la colonne 'Tout' on coche toutes les cases (on peut faire cela en faisant simplement un clic sur le titre de la colonne).

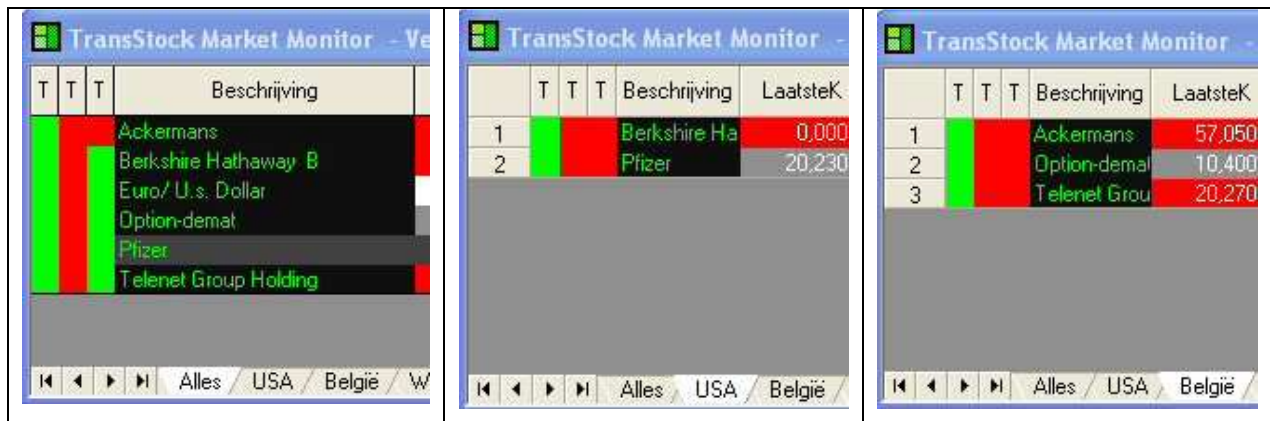


Figure 13: le Market Monitor, tel qu'il apparaît lorsque l'on clique sur l'onglet de l'une des "feuilles"

#### Attention

Lorsqu'on change l'ordre des feuilles dans la fenêtre de la [figure 10](#), les cases cochées ne suivent pas cette modification. L'utilisateur doit corriger les colonnes manuellement.

Une valeur qu'on introduit dans Market Monitor via TransStock, est cochée en principe dans la première colonne. L'utilisateur doit alors adapter ce marquage, suivant ses propres critères.

### **b 3 : Paramètres du moniteur des cours.**

Le moniteur des cours apparaît en principe avec une gamme de couleurs qui correspondent à la perception traditionnelle (vert= sans danger; rouge = danger; jaune=qui exige de l'attention)

Ces couleurs sont modifiables : dans la sous-fenêtre '*Paramètres moniteur des prix*' ([figure 14](#)), un clic sur une des cases d'une couleur affiche la palette classique des couleurs Windows qui permet de choisir une autre couleur ([figure 15](#)). Pour ajouter une nouvelle couleur à la liste des : 1) pointer la couleur dans la palette Windows 2) cliquer sur "Ajouter aux couleurs personnalisées" 3) cliquer sur OK 4) cliquer sur "Appliquer" et sur "Enregistrer"



Figure 14 : 'Paramètres TransStock Market Monitor', fenêtre partielle 'Paramètres Moniteur des prix'. Les couleurs de cette figure sont les couleurs standard avec lesquelles le Moniteur apparaît à l'écran.

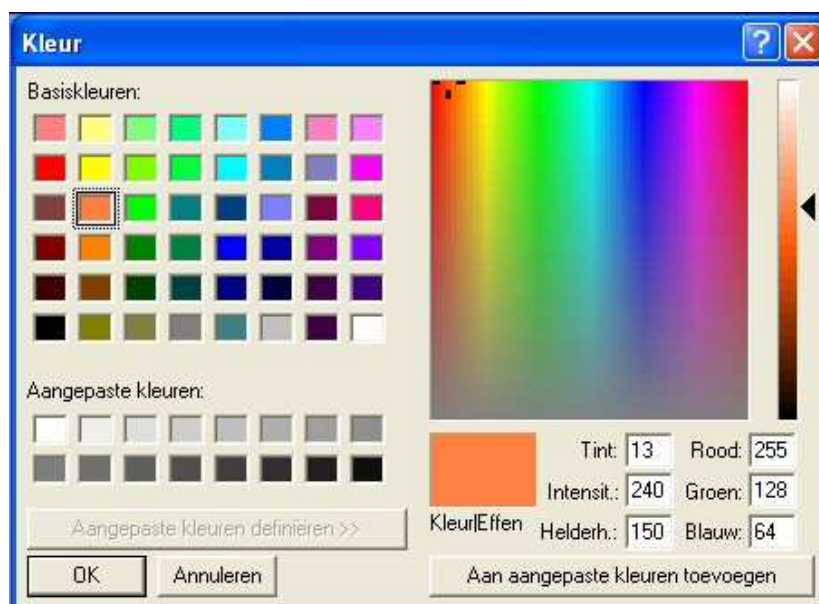


Figure 135: La palette de couleurs standard de Windows

Certaines combinaisons de couleurs standard ont valeur de signal:

- Fond vert et rouge: la tendance est à la hausse ou à la baisse; le changement est positif ou négatif.
- Lettres noires sur fond blanc: le cours a dépassé sa 'limite supérieure'
- Lettre blanches sur fond rouge: le cours a dépassé sa 'limite inférieure' (ou trailing).
- Les trailing stops sont indiqués par des lettres blanches (pourcentage) sur fond magenta

D'autres combinaisons standard sont neutres (ne correspondent pas à un signal):

- Lettres blanches sur fond noir: descriptions
- Lettres noires sur fond jaune: cours "Offre" ou "Demande"
- Lettres blanches sur fond bleu: volumes

#### **b 4 : Paramètres du Moniteur des informations : Détails au § 5b.**

## **4. La partie inférieure du MM : le Market Monitor des informations**

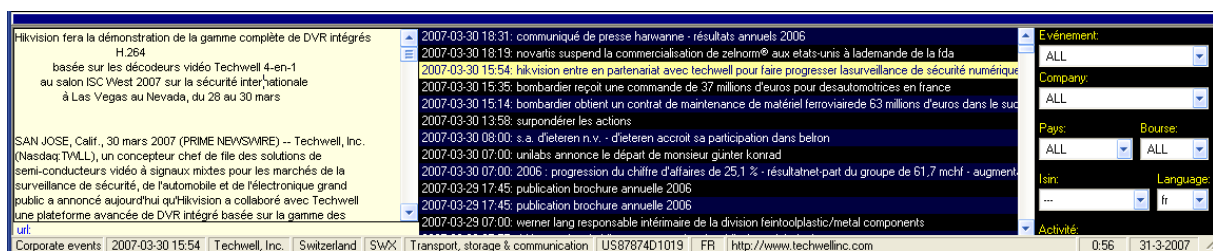


Figure 146: les trois parties (gauche, centre, droit) et la barre d'état du Market Monitor des informations.

Le Market Monitor des informations (figure 16) est un instrument complexe. Le chargement de ce programme prend un peu de temps (environ une minute). Les mises à jour prennent aussi plus de temps que pour le moniteur des cours; c'est pour cette raison qu'elles ne se font que toutes les 10 minutes.

### **a. Utilisation du moniteur des informations**

Le moniteur des informations comprend trois parties et une barre d'état:

- A gauche: les **informations** proprement dites
- Au milieu: les **titres concernés** par ces nouvelles

- A droite: les **listes de filtrage (Queries)** pour filtrer les nouvelles de façon sélective (figure 17)
- En bas, dans la barre d'état: **les paramètres de filtrage** (avec des tooltips – conseils d'outils) et la source de l'article des nouvelles affiché (URL de l'entreprise).

La partie droite permet un filtrage (queries) des informations, pour ne retenir que celles qui correspondent à des critères spécifiques : Évènements, Pays, Bourse etc., ou une action spécifique (Entreprise). Pour chaque critère, le choix se fait dans le menu déroulant associé (clic sur la flèche à droite de la case).

On revient vers 'ALL' en cliquant sur le premier poste de la liste ou sur le titre (en jaune) de la liste.

Il faut bien sûr faire attention à ne pas donner des instructions contradictoires; le programme ne donnera pas de résultat p.ex. lorsqu'on indique 'Belgique' comme pays, et en même temps l' ISIN d'une action non belge.

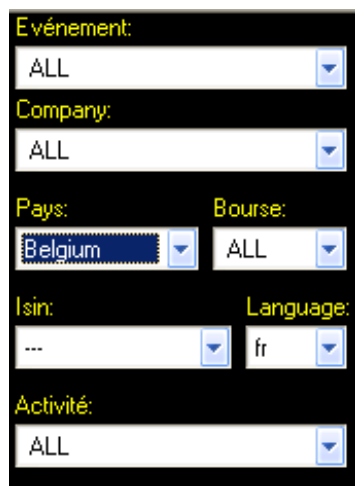


Figure 157: Le bloc de filtrage : pour un filtrage sélectif de l'information fournie.

## b. Paramètres du Moniteur des informations

On peut désactiver le moniteur des informations dans la sous- fenêtre '**Général**' (figure 9: rubrique '*nouvelles*', décocher la case)

La sous-fenêtre "*paramètres moniteur de nouvelles*" (dans "*paramètres TransStock Monitor TransStock Market Monitor*") permet de modifier les couleurs utilisées dans le moniteur des informations (figure 18). De la même façon que pour le moniteur des cours, on passe par la palette de couleurs de Windows (figure 15). On doit attendre jusqu'à ce que le moniteur soit rafraîchi pour que la couleur choisie s'incorpore dans le tableau.



Figure 18: paramétrage de couleurs du Moniteur des Informations

### c. Fonctions de la Barre d'état

La barre d'état du moniteur des informations (figure 19) est interactive, ce qui signifie qu'on peut afficher et choisir de l'information à partir de celle-ci.

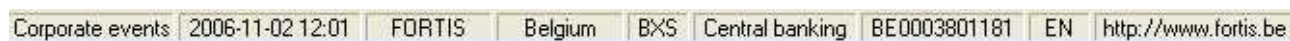


Figure 16: La barre d'état interactive du Moniteur des Informations/Nouvelles

Quand un nouveau message arrive, ses caractéristiques apparaissent dans la barre d'état. Les onglets correspondent aux rubriques du bloc de filtres. Par exemple lorsqu'un message hollandais concernant FORTIS arrive, FORTIS apparaît dans la barre d'état, ainsi que EN.

Un clic sur FORTIS affiche tous les articles concernant FORTIS sur l'écran; un clic sur EN affichera tous les messages en néerlandais dans le moniteur des informations.

Un clic sur l'onglet du site Web, affiche le website de l'entreprise.

Pour revenir vers la globalité des informations: cliquer, dans le bloc de filtres, sur l'étiquette 'ALL' ('TOUT').